

“艺术创未来”：《庭院景观设计》课程作业线上展

展览时间：2024年1月8日至6月30日

展览地点：绵阳职业技术学院艺术设计学院官网线上（<https://ad.mypt.edu.cn/>）

任课教师：杨琪芮

展览序言

课程介绍：2023-2024-1《庭院景观设计》11-14周，授课班级环境艺术222，课程共64学时。

课程教学设计：

（1）课程定位：本课程是环境艺术设计专业的理实一体专业核心课程，主要面向环境艺术设计专业景观设计方向的景观设计师、景观规划师、园林绿化工等职业岗位，培养从事庭院景观设计、庭院小品设计、小型园林景观设计、新农村建设和小城镇规划等工作所需的知识、能力和素质。通过该课程学习，综合运用前导的平面构成与空间造型、电脑辅助设计等学习课程，使学生掌握庭园景观设计项目的项目准备、项目规划、项目详细设计、规划文本编制等综合职业技能。

（2）学情分析：环境艺术222班级，共39人，已掌握基本绘图技能，能够基本熟练运用CAD、SU、PS等专业制图软件，班级整体学习氛围浓郁，设计与创新思维能力还需加强。

（3）教学内容：教学主要内容包括庭院景观概述、庭院风格、庭院景观元素解析、庭院的功能布局与平面设计、庭院的空间构成、庭院项目案例赏析等。

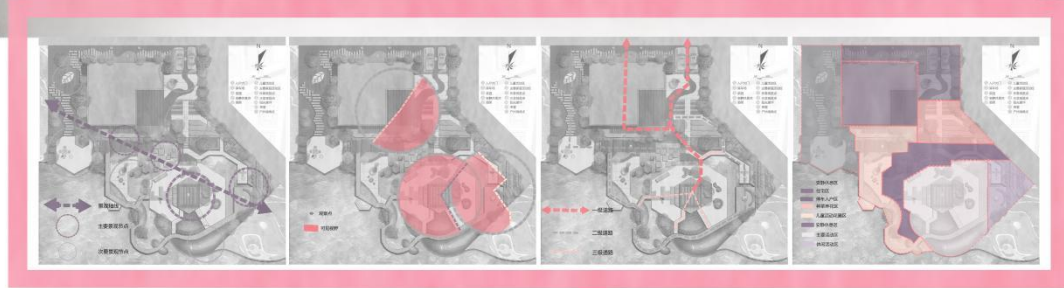
（4）教学策略与实施：主要采用项目制教学法，以教学内容对接项目流程，利用超星学习通线上教学平台，线上线下共同开展混合式教学；教学实施中采取课前启智、课中强能、课后拓展的相辅相成教学环节；采用的主要教学方法有直接讲授法、教师展示法、案例教学法、自主学习法、任务驱动法、问题延伸法、实验教学法等。

（5）课程作品：《滨湖别墅庭院景观设计》



设计分析 Design analysis

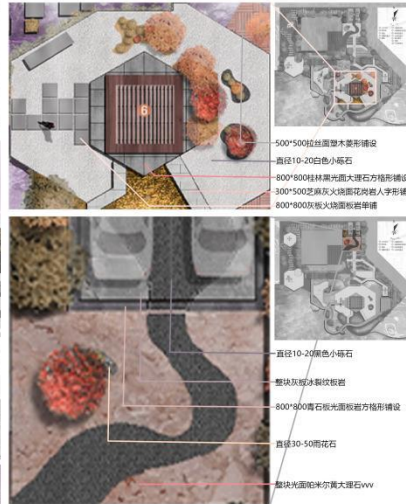
分析图纸



剖立面分析



铺装分析



季节分析

使用植物设计使每个季节都有不同的体验。

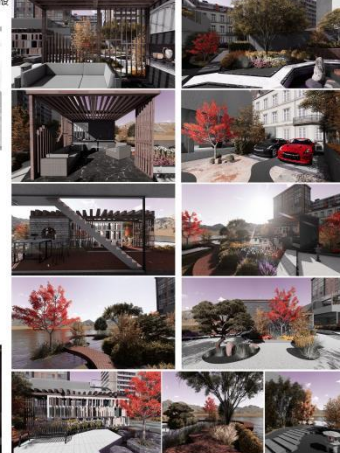
有个春季花类，让庭院的春季看起来生机勃勃，万物复苏，绿意盎然。

夏季有绿草可以观赏，水景区会更加丰富，此外夏季乔灌木繁茂，可以观赏叶片，感受夏天的勃勃生机。

秋季乔木多选择落叶类，满地的落叶，可以在秋天体验到独有的魅力。

冬季到来，灌木多使用常绿和多年生，乔木相近变为枯枝，形成重面上的对比，体现线条之美。

白天效果图



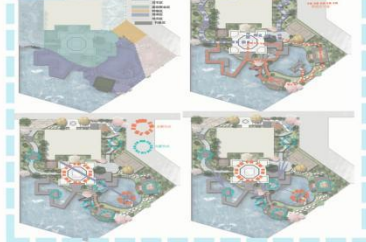
夜间效果图



平面图:



功能图:



植物:



铺装:



效果图:



黎院

设计说明:

新中式庭院既为传统中式园林, 又为新时代现代化庭院。中国传统园林“源于自然, 而高于自然”, 讲求“虽由人做, 宛自天开”, 在有限的空间范围内利用好自然条件, 以及主人的感觉兴趣爱好极度和谐设计, 这样的庭院绝非华而不实, 而总给人以实用舒适的感觉。

滨湖独立私人别墅基地位于我国西南地区北和东临小区主园路, 南临人工湖水面, 基地内部地形平整, 总面积约为1130平方米, 与水面差0.5m高度。设有主大门入口空间, 景观小道, 观水景空间, 南边观景空间, 娱乐活动空间, 停车位等, 庭院功能有: 家庭聚会、户外烧烤、儿童活动、种菜、养花, 看书放松、滨湖赏景, 养宠遛鸟等。

剖面图:



鸟瞰图:





《小石院记》展板 1 石伟



鸟瞰图 小石院记

别墅景观庭院设计

人文分析

气候分析

通过地形分析，该别墅距离人工湖水面高差为0.5m，可以通过高差来建立亲水平台，增强空间的趣味性

铺装分析

防腐木/木材	卵石
荔枝面白砂岩块石碎拼	卵石
自然面白砂岩侧缝拼接	卵石
防腐木木纹	卵石
自然面白砂岩对缝拼接 (100*100)	卵石
荔枝面黄木纹砂岩冰裂纹铺贴 (min200 max400)	卵石
火烧面芝麻灰花岗岩错缝拼接 (100*100mm)	卵石

效果图

效果图a



效果图b



剖面图2

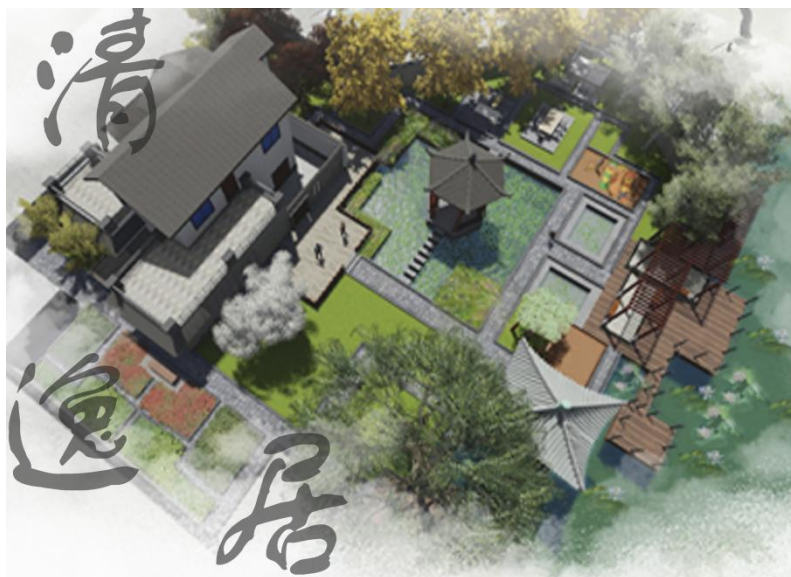
剖面图1



《小石院记》展板 2 石伟



《云水涧》 唐巧

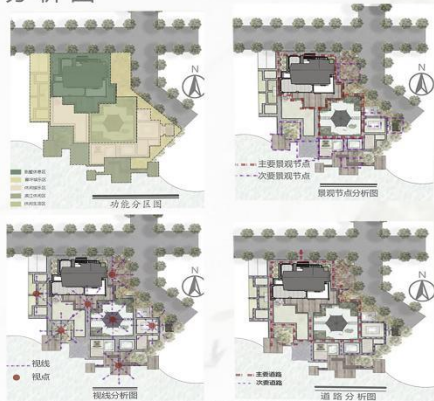


设计说明:

本设计主要采用矩形与直线相结合的方式进行设计,充分让道路与各功能区之间相联系。设计中以植物造景为主,配以高大的乔木与花草,充分利用植物多样性,达到一年常绿,四季有花的效果,因地制宜,选择适生树种做到“适地适树”,“适景适树”。

本设计主要以新中式风格为主的,设计中设有下沉式空间,安静休闲的静心亭,户主可以在里面读书饮茶;还设有烧烤架,户外餐桌,纳凉凉亭,菜园子等,静谧的凉亭,吊篮,棋桌,很大程度上满足了户主休憩娱乐上的需求。

分析图



总平面图



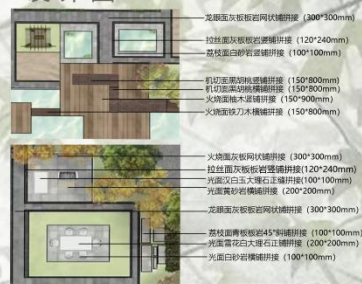
图例

1. 别墅区
2. 静心亭
3. 烧烤区
4. 户外餐桌
5. 静谧亭
6. 沙坑
7. 秋千
8. 水池
9. 观景亭
10. 纳凉凉亭
11. 草坪
12. 菜园子
13. 停车场
14. 休憩林

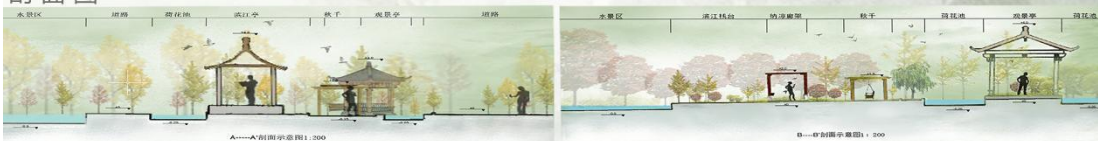
效果图



设计图



剖面图



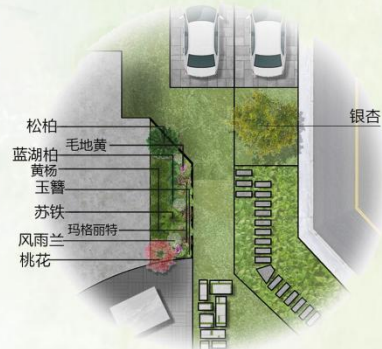


《拾光园》展板 1 李露

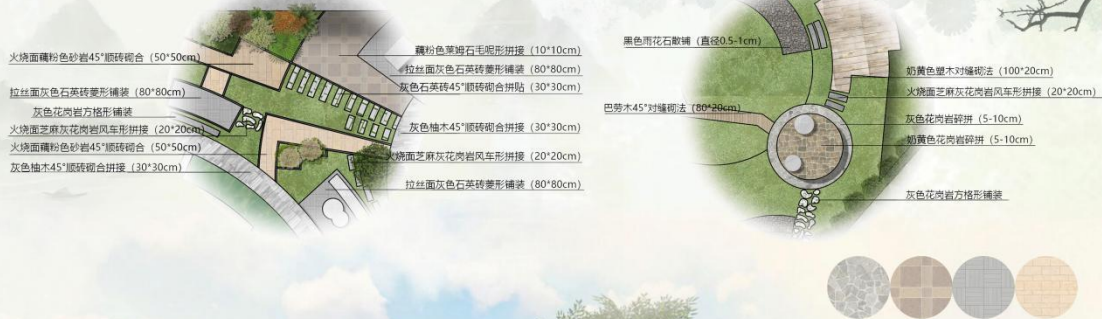
效果图



植物种植设计图



铺装设计图



御水之上——仰望湖水的灵性，赋予别墅庭院的生机

设计说明

该别墅位于我国西南地区，北和东西临小区南邻人工湖水水面基地，有两位老人和一位小孩。设计两个车位，给家里面男女主人分别设计车位，设计很多花景，庭院中心设计菜地，菜地旁边设计中心亭，方便种菜休息，个老人设计花鸟房可以休闲娱乐，然后是廊架。可以看到湖边，靠近湖边有一个休闲平台，可以在上面烧烤、钓鱼。还延伸到湖中的休息亭，往上是儿童休息区。有丰富的花草打造一个生机勃勃的别墅。

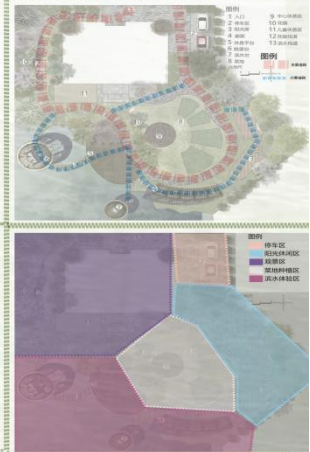
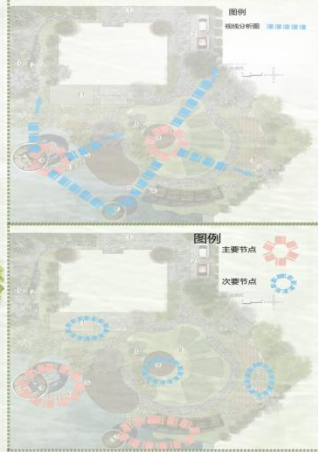


鸟瞰图
彩平图

分析图

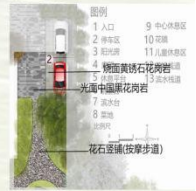


- 图例
- 1 入口
 - 2 停车位
 - 3 阳光房
 - 4 廊架
 - 5 休息平台
 - 6 眺望台
 - 7 亲水台
 - 8 菜地
 - 9 中心休息区
 - 10 花境
 - 11 儿童休息区
 - 12 花廊栈道
 - 13 亲水栈道



效果图

分析图



立面图



水岸雅居

设计说明:

从业主的需求出发创造布局合理, 功能齐全, 尺度宜人的滨海别墅。

根据庭院现有地形环境因素因地制宜, 合理改造化解尴尬因素打造具有场所特征的景观空间, 以现代风格定位的别墅庭院概念方案。考虑到业主的年龄和常驻人口的组成将设计兼具舒适, 养生和娱乐的滨海别墅庭院。

本方案设计理念来自现代设计风格, 以简约的颜色搭配为主调, 围绕滨海别墅为主题, 在总体布局满足节能减排的需求, 以硬朗的线条装饰以及特色铺装, 在创造一个雅致, 宜人且适合家庭共享的滨海别墅庭院。

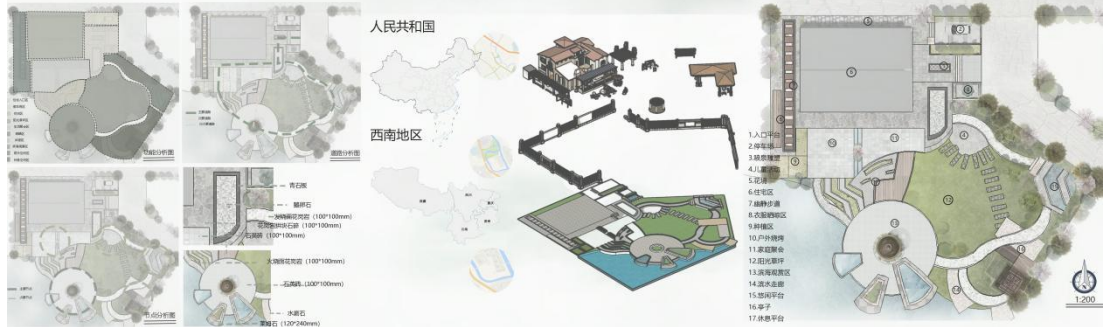


分析图

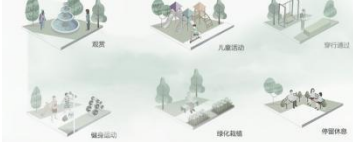
区域分析

爆炸图

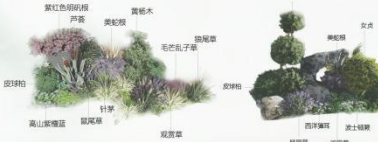
总平面图



活动空间分析



植物分析图



效果图



剖面图





设计说明：整个庭院融合了中国传统庭院的雅致和现代设计的简约风格，打造出了宁静放松，自然亲近的空近。并同时注重空间分区和连续性，使整个庭院呈现层次感和流畅性。小院主要是为了给人们营造一个休闲娱乐，欣赏美景的环境。小院是静谧和宁静、是温馨和舒适的。这个小院能够成为远离都市喧嚣的避风港，能够在这里寻找内心的宁静与和平，充分享受大自然的恩赐。因此，庭院的布置要婉转曲折，若隐若现，增加层次用碎拼错缝铺地，使小桥、汀步与庭院的结合更加活跃空间气氛，丰富庭院的景观。

- 图例
- ① 建筑用地
 - ② 景观区
 - ③ 集会区
 - ④ 休闲区
 - ⑤ 儿童活动区
 - ⑥ 步行区
 - ⑦ 铺装区
 - ⑧ 种植区
 - ⑨ 水景区
 - ⑩ 建筑入口
 - ⑪ 车库
 - ⑫ 建筑A11
 - ⑬ 建筑A12
 - ⑭ 建筑A13
 - ⑮ 建筑A14
 - ⑯ 建筑A15
 - ⑰ 建筑A16
 - ⑱ 建筑A17

总平面图

分析图



道路分析图

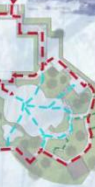
铺装设计图



种植设计图



剖面图



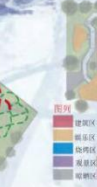
功能分析图



节点分析图



视线分析图



植物配置表

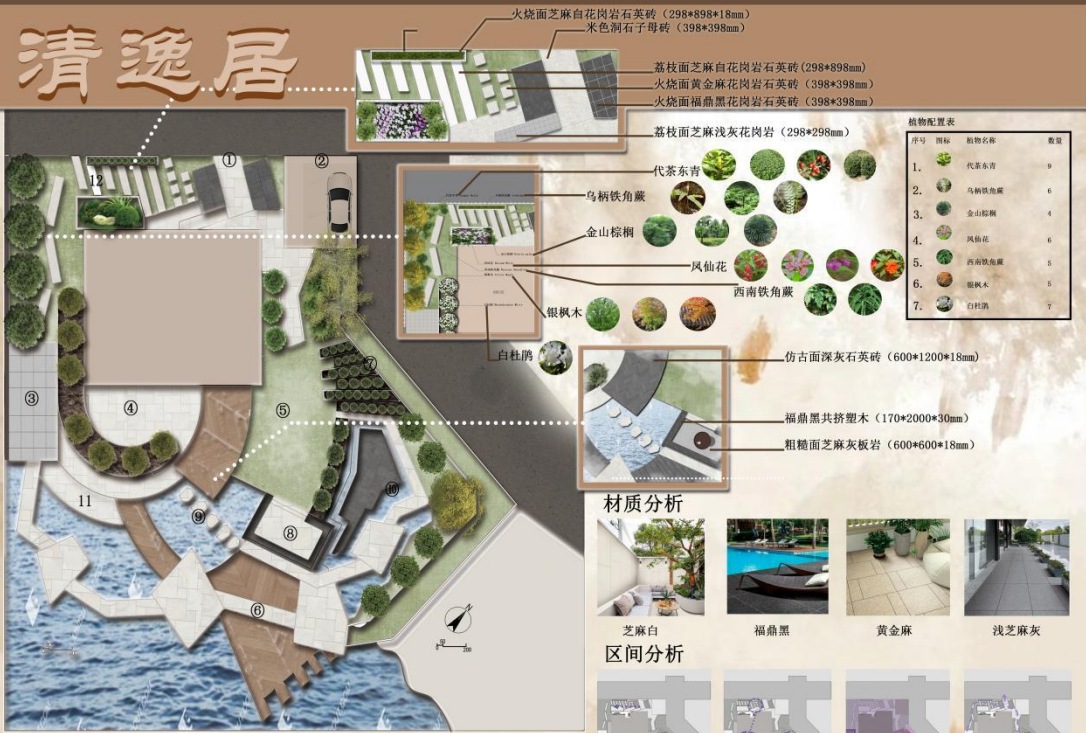
红枫	12棵
小叶黄杨	10棵
玉簪	18棵
侧柏	20棵
牵牛花	15棵
龙柏	16棵
大花六道木	8棵
鸡爪槭	13棵
苏铁	9棵
女贞	17棵
海桐	14棵
银杏	11棵
龙柏	19棵



效果图



清逸居

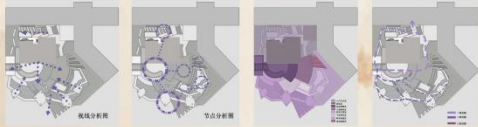


序号	图例	植物名称	数量
1.		代茶东青	9
2.		乌桕铁角蕨	4
3.		金山棕树	4
4.		凤仙花	6
5.		西南铁角蕨	5
6.		银枫木	5
7.		白杜鹃	7

材质分析



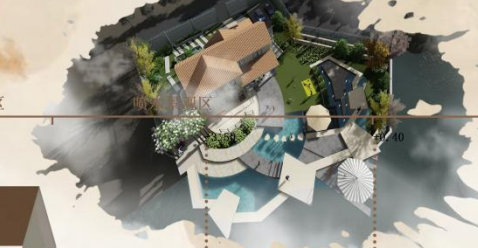
区间分析



效果图



鸟瞰图



- 图例:**
- ①主入口
 - ②车库主入口
 - ③烧烤区平台
 - ④家庭聚餐区
 - ⑤儿童游玩区
 - ⑥滨水空间区
 - ⑦田园种植区
 - ⑧下沉休息区
 - ⑨引水汀步区
 - ⑩喷水景观区
 - 11. 亲水平台区
 - 12. 入户汀步区

设计说明:

别墅坐南(东南)朝北(西北)将主入口设立在西北方向,位于西南地区且滨水区域视野广阔,光照充足将种植种菜区域设计在东南方。因户主一家为五口人,所以大致分为休息区、聚会区、游玩区、观景区、入户区域五大类。整个庭院融合了现代设计简约的风格,打造出宁静放松自然亲近的空间。庭院大部分由同心圆与折线风格的融合,注重疏密层次结构,使整个庭院呈现层次感感和紧密性。庭院总面积约

1130平方米,主要景观节点是家庭聚会游玩区与滨水观景平台区域,因南面朝水,且高差为0.5m设计三个滨水平台,供使用者观赏水景,庭院主要尊崇使用者的一个舒适环境并和好的使用效果

剖面图:



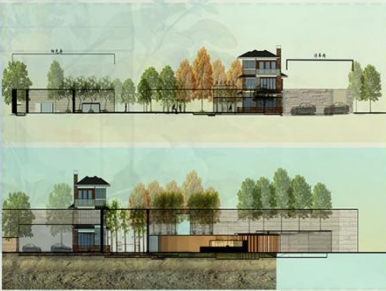
青意：庭院景观设计 小院

设计说明：

此次庭院设计，需整合户主的多区意愿，庭院需做滨水设计，水上观光平台及休闲滨水歌坐区，庭中再设儿童游玩区和户外多人聚会区等等。所以将把庭院接入中西两式组合设计，既融合中式庭院的雅致又融合西式现代化的整洁风格，打造出宁静放松，亲近自然的空间。而此庭院所呈现出的布置风格，展现了空间的流畅和层次性。让它能够成为户主下班远离喧嚣的安心小院——避风港。

充分享受大自然的美妙！

剖面展示：



平面展示：

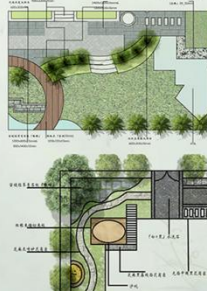


总平图：

1. 居住区
2. 出入口
3. 停车场
4. 沙坑
5. 户外水道
6. 阳光玻璃花房
7. 闲聚聚会厅
8. 钓鱼台
9. 滨水欣赏区
10. 草坪
11. 种植区
12. 休闲阳光台
13. 滨水休闲区
14. 滨水平台

比例尺：1: 200cm

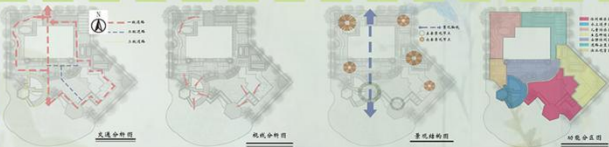
平面解读



种植展示：



铺装材料展示：红橡木锯切木板、芝麻灰喷砂花岗岩、芝麻黑荔枝面花岗岩、(白+黑)水洗石、光面中国黑花岗岩。



效果展示：

设计构思：

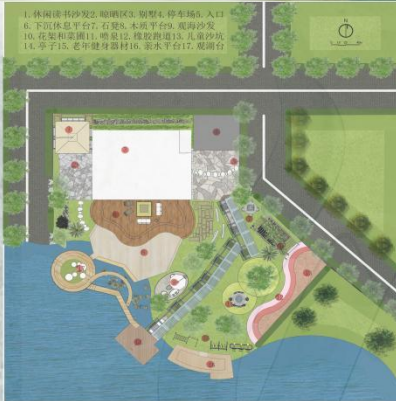
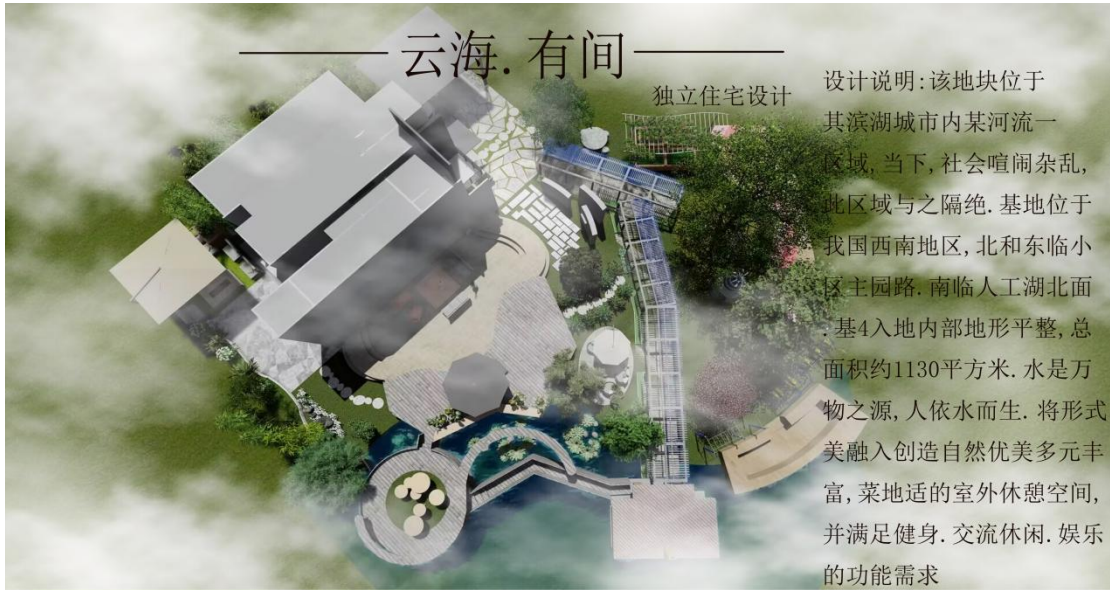
整体布局：建筑布局集中在南边，南边为庭院，这个大体块的滨水设计增加了庭院的视线感，充分利用了东南边和东边开阔的视野。入口布置在北侧，入口的处理强调了回家的仪式感。



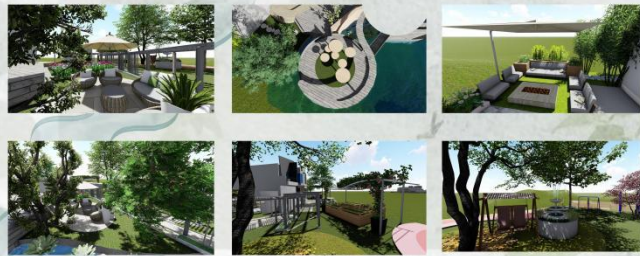
云海·有间

独立住宅设计

设计说明:该地块位于其滨湖城市内某河流一区域,当下,社会喧闹杂乱,此区域与之隔绝.基地位于我国西南地区,北和东临小区主园路.南临人工湖北面.基4入地内部地形平整,总面积约1130平方米.水是万物之源,人依水而生.将形式美融入创造自然优美多元丰富,菜地适的室外休憩空间,并满足健身.交流休闲.娱乐的功能需求



效果图



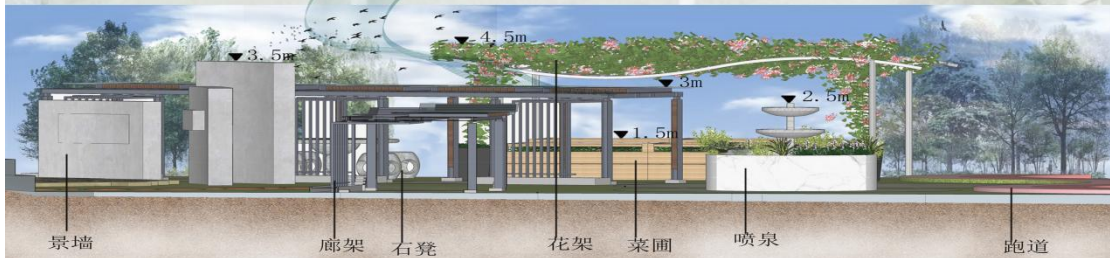
剖面图



功能分析图



铺装



《云海·有间》 邓文雪

滨湖别墅庭院设计

地理区位

庭院景观设计说明

一、设计理念

庭院景观设计注重人与自然的和谐共生，强调景观的生态性和文化性，通过精心设计，创造一个充满生机和美感的庭院空间。

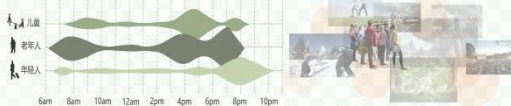
二、设计说明

本次设计地面为水泥混泥土材质。设计内容包括庭院地面铺装、绿化种植、水景设置、休闲设施等。

三、设计要点

1. 铺装设计：采用自然素材的铺装材料，如青石板、鹅卵石、木质地板等，打造出自然庭院氛围。

人群分析



气候分析



剖面分析



剖面图2

效果图

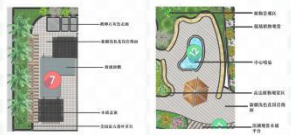


滨湖独立式私人庭院设计

中国
云南



铺装设计图



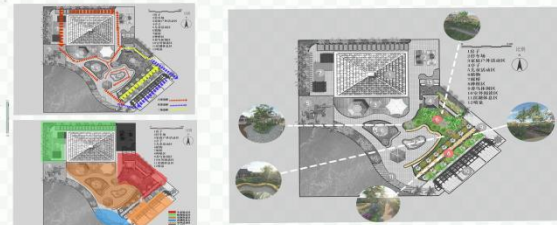
植物配置



景观小品



平面分析



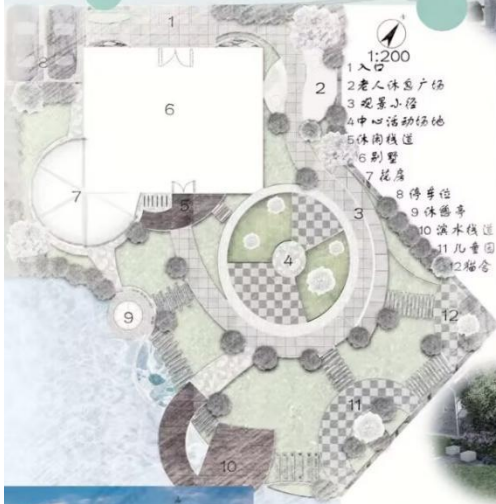
效果图





鸟瞰图

总平面图



设计说明

一个优秀的居住区环境可以全方面的提升整个居住区的文化品位，渲染其个性给楼盘带来无可估量的价值，这一点已经是不用怀疑的。景观设计最终目的都是让都市中忙碌的人们在有限的时间和空间内更多地接触自然，因为人离不开自然，亲近自然是人内心本能的渴望，自然的最佳体现就是水与绿色，但一味讲求自然而没有文化内涵的园林也最终会流于粗糙肤浅，一样不会成功。赋予了文的色彩的景观，园林才有了品味才真正鲜活起来。

剖面图

剖面图可以更直观的感受园林的地貌变化以及园林美感。

