

“艺术创未来”：《植物造景设计》课程作业线上展

展览时间：2024年1月8日至6月30日

展览地点：绵阳职业技术学院艺术设计学院官网线上（<https://ad.mypt.edu.cn/>）

任课教师：牟泳宇

展览序言

一、课程介绍

开课时间：2023年12月11日

授课班级：环境艺术222班

学时：64学时

二、课程教学设计

（一）课程定位

本课程是环境艺术设计的综合性核心课程,主要面向环境艺术设计专业室外景观设计方向的助理景观设计师、景观设计师、景观设计师等职业岗位,培养从事公共空间景观设计规划、植物景观设计、植物小品设计、室外环境绿化设计等工作所需的知识、能力和素质。通过该课程学习,综合运用前导的空间造型与透视淡彩速写、电脑辅助设计等学习领域课程,使学生掌握植物景观设计项目的项目准备、项目策划、项目详细设计、规划文本编制、施工图绘制等综合职业技能。

（二）学情分析

通过学习,学生已掌握景观绘图知识,基础设计与建模能力,团队合作基本素养,但不具备深入细化设计的能力,不具备植物造景设计的基本能力。

（三）教学内容

以多媒体教学及教师讲授的方式向学生进行理论知识的传授,主要讲授花卉的配置与造景、乔灌木的配置与造景、攀缘及地被植物造景、道路植物景观设计与营造、建筑与园林植物结合组景、水体植物的配置;并采用网络教学资源,让学生对场地设计案例进行赏析与总结,在观察的过程中,培养自己的设计思维,提高自身的审美意识;最后以项目工作制的形式下达实践任务——星海家园居住区景观设计,让学生独立完成场地设计实际工作中的调研、设计、展板制作、汇报等流程,最后进行工作总结。

（四）教学策略

1.实地考察:课程组织学生进行校园绿地实地考察,深入了解不同类型的植物资源和景观特点,从而为实际项目的设计提供参考和灵感。

2.实践教学:课程注重实践操作,引入校园植物造景设计的实际情境,通过动手操作来加深对课程知识的理解和掌握。

3.项目制教学:引入实际项目——星海家园居住区景观设计,从分析、选材、设计、施工,全方位地学习和实践植物造景设计的相关技能和知识。

4.创新教学:鼓励学生进行创新设计,培养学生的创造力和设计能力,同时引导学生关注环境保护和可持续发展的理念,提倡绿色、环保的植物造景设计理念。

（五）教学实施

1.教学准备:教师根据课程大纲和教学计划,准备相关教学资料和教学资源,包括课件、案例分析、实验材料等。

2.教学导入:教师通过介绍课程内容、目标和意义,引发学生的学习兴趣,

激发他们对植物造景设计的好奇心和热情。

3.知识讲解：教师通过讲解课件、案例分析等方式，向学生介绍植物造景设计的相关理论知识，包括植物种类、景观设计原理、施工技术等内容。

4.实践操作：学生进行校园绿地植物景观考察，并绘制校园绿地设计施工图纸；引入实际项目——星海家园居住区景观设计，进行项目前期分析、策略设计、总体设计、详细设计、效果表现等工作，小组合作完成项目设计图纸与施工图纸，加深对课程知识的理解和掌握。

5.课程总结：教师对本节课的重点内容进行总结和归纳，帮助学生理清思路，加深对知识的理解。



黄巧慧



李佳洋

环境艺术设计专业

环境艺术222班

指导教师：牟泳宇

《植物造景设计》课程作品

山语涧

· 居住景观设计方



图例

- 1 小出入口
- 2 景观桥
- 3 景观廊
- 4 景观亭
- 5 儿童乐园
- 6 景观小品
- 7 中心绿地
- 8 水廊
- 9 中心绿地
- 10 中心绿地
- 11 景观亭
- 12 景观廊
- 13 小出入口
- 14 景观小品
- 15 景观桥
- 16 雨水花园

◆ 区位分析



◆ 气候分析



◆ 人群活动分析



◆ 人群需求分析



◆ 四季分析



春季 (3-5) 夏季 (6-8) 秋季 (9-11)

◆ 功能分析图



功能分区 节点分析 道路分析

◆ 设计说明

在工业化、互联网时代的今日，环保与绿色成为人们日常生活中所追求的目标。相比城市人们更向往在假期前往农村或山林享受自然环境的鸟语花香，体验都市城市中的一抹静谧。本设计把绿色搬进社区，在社区内充分模拟自然环境的山水，让居民在社区内就可以体会到置身山林的感觉，以达到身心的完全放松

◆ 风向及日照分析



◆ 芳香花镜小景分析



◆ 空间活动分析







绵阳职业技术学院
 MIANYANG POLYTECHNIC



黄巧慧



李佳洋

环境艺术设计专业

环境艺术222班
指导教师：牟泳宇

《植物造景设计》课程作品




绵阳职业技术学院
 MIANYANG POLYTECHNIC

《山语涧》 黄巧慧、李佳洋



石伟



陈道初

环境艺术设计专业

环境艺术222班
指导教师：牟泳宇

《植物造景设计》课程作品

区位分析



本项目位于四川省遂宁市，地处四川盆地南部，是成渝经济区的重要组成部分。项目所在地交通便利，周边配套设施完善，具有良好的发展前景。

气候分析



项目所在地属亚热带季风气候，四季分明，雨量充沛。设计时需充分考虑当地的气候特点，采取相应的景观策略。

历史人文分析



项目所在地拥有丰富的历史文化资源，是川东盐商文化的发源地。设计中应融入当地的历史文脉，体现地域特色。

场地分析



项目场地地形起伏较大，植被覆盖率高。设计时应充分利用地形优势，保留原有植被，进行生态修复。

仿生 居住区景观规划设计

Bionic Landscape Architecture



图例

1. 入口景观节点
2. 地下车库出入口
3. 步行网络
4. 休闲步行道
5. 滨水步行道
6. 步行节点
7. 步行节点
8. 步行节点
9. 步行节点
10. 步行节点
11. 步行节点
12. 步行节点
13. 步行节点
14. 步行节点
15. 步行节点

人群分析




项目周边人口密度较大，居民以中青年为主。设计中应提供多样化的休闲空间，满足不同人群的需求。

SWOT分析



项目具有优越的地理位置和自然资源，但存在交通不便等问题。设计中应扬长避短，提升项目品质。

分析图



节点分析



项目设置了多个景观节点，包括步行节点、休闲节点等。设计中应注重节点的串联和互动，提升整体景观效果。

区域分析



项目周边区域发展迅速，配套设施不断完善。设计中应融入周边区域的发展规划，实现协调发展。

植物分析

序号	植物名称	拉丁名	科属	观赏特性	备注
1	桂花	<i>Osmanthus fragrans</i>	木犀科	花香、秋色	常绿乔木
2	月季	<i>Rosa chinensis</i>	蔷薇科	花期长、花色多	常绿灌木
3	紫薇	<i>Lagerflora speciosa</i>	千屈菜科	花期长、树形美	落叶乔木
4	杜鹃	<i>Wurmbachia chinensis</i>	杜鹃科	花期长、花色多	常绿灌木
5	海棠	<i>Malus spectabilis</i>	蔷薇科	花期早、花色美	落叶乔木
6	樱花	<i>Cerasus japonica</i>	蔷薇科	花期早、花色美	落叶乔木
7	紫薇	<i>Lagerflora speciosa</i>	千屈菜科	花期长、树形美	落叶乔木
8	月季	<i>Rosa chinensis</i>	蔷薇科	花期长、花色多	常绿灌木
9	杜鹃	<i>Wurmbachia chinensis</i>	杜鹃科	花期长、花色多	常绿灌木
10	海棠	<i>Malus spectabilis</i>	蔷薇科	花期早、花色美	落叶乔木
11	樱花	<i>Cerasus japonica</i>	蔷薇科	花期早、花色美	落叶乔木
12	紫薇	<i>Lagerflora speciosa</i>	千屈菜科	花期长、树形美	落叶乔木
13	月季	<i>Rosa chinensis</i>	蔷薇科	花期长、花色多	常绿灌木
14	杜鹃	<i>Wurmbachia chinensis</i>	杜鹃科	花期长、花色多	常绿灌木
15	海棠	<i>Malus spectabilis</i>	蔷薇科	花期早、花色美	落叶乔木
16	樱花	<i>Cerasus japonica</i>	蔷薇科	花期早、花色美	落叶乔木

交通分析



项目周边交通便利，步行网络完善。设计中应设置步行节点，方便居民出行。

日照分析



项目周边日照充足，建筑布局合理。设计中应充分考虑日照对景观的影响。

湖岸分析



项目周边水系发达，湖岸线优美。设计中应注重滨水空间的营造，提升景观品质。

剖面图



项目设置了多个剖面图，展示了景观与建筑的融合。设计中应注重空间的层次感和通透性。

四季植物分析



项目设置了四季植物分析图，展示了不同季节的景观效果。设计中应注重植物的季相变化和色彩搭配。

剖面图



项目设置了多个剖面图，展示了景观与建筑的融合。设计中应注重空间的层次感和通透性。



项目展示了景观设计的3D效果，包括步行网络、休闲空间、滨水空间等。设计中应注重景观的实用性和美观性。



石伟



陈道初

环境艺术设计专业

环境艺术222班
指导教师：牟泳宇

《植物造景设计》课程作品



设计说明

“仿生”标题的由来，在总平面图中，我们看到中心草坡像叶子的形状，且中心区域的构筑物像细胞一样流动，于是乎我们就想到了“细胞流体力学”，该项目中有雨水花园需求，且背靠峨眉山，有山有水，水的流动正好符合“细胞流体力学”仿生概念其实就是模仿生物及细胞的流动，就像一滴雨水在叶子上缓慢流动的过程，也似细胞在人体内部流动的过程，我们采用了细胞流动的过程中，曲线的形式，且通过分析当地的人文特色，用竹编材料做了一个廊道，将雨水花园的形式变成叶子的形状，让雨水花园像叶子一样，循环流动。

周边环境



效果图



上下水图



行动分析

人的活动与建筑空间



人行公共活动的节点分析



雨水花园



场景模拟



花镜设计



节点剖面



剖面图









绵阳职业技术学院

MIANYANG POLYTECHNIC

《仿生》 石伟、陈道初



黄利



高雨欣

环境艺术设计专业

环境艺术222班
指导教师：牟泳宇

《植物造景设计》课程作品

尺树寸泓

设计说明

在环境日益遭到破坏的情形下，他们更急切地希望优美舒适、绿色生态化、低碳化的住宅小区空间环境中，因此，为了充分满足人们居住的生理及心理需求。在住宅小区的景观设计中应秉承“以人为本”、“回归自然”、“崇尚自然”的设计理念，充分利用住宅小区内有限空间，通过合理的景观设计方法加以处理、调整和强化，并实施植物绿化、水景、环境设施等相结合，力求为人们营造出更具人性、人情的全新的家居生活方式，并创造出人与自然和谐共生的居住环境。

--居住景观设计

彩平图

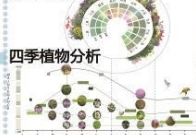
- 1 主入口广场
- 2 汀步
- 3 健身运动场
- 4 次入口广场
- 5 树屋流水观赏区
- 6 儿童活动区
- 7 榭旁打坐区
- 8 花园漫步区
- 9 植物观赏区
- 10 休息区



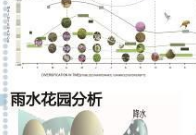
上下木空间分布图

楼层	树种	规格	数量	备注
1	榭木	100x100	10	
2	榭木	100x100	10	
3	榭木	100x100	10	
4	榭木	100x100	10	
5	榭木	100x100	10	
6	榭木	100x100	10	
7	榭木	100x100	10	
8	榭木	100x100	10	
9	榭木	100x100	10	
10	榭木	100x100	10	

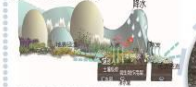
芳香植物分析



四季植物分析



雨水花园分析



植物种植特色



剖面图



平面分析



效果图



绵阳职业技术学院
MIANYANG POLYTECHNIC



黄利



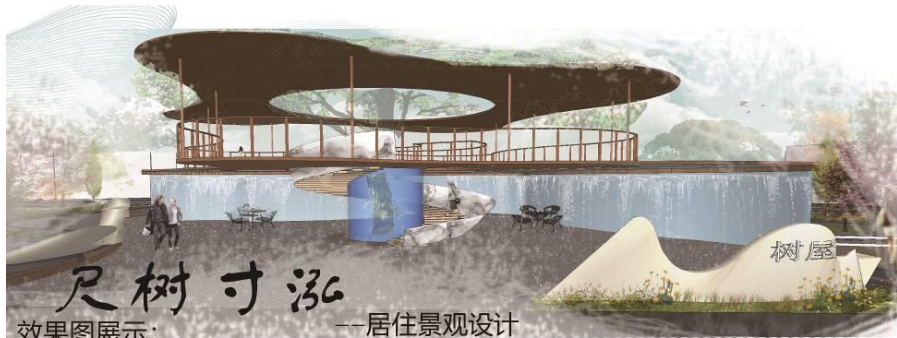
高雨欣

环境艺术设计专业

环境艺术222班

指导教师：牟咏宇

《植物造景设计》课程作品



效果图展示:



SWOT: 优势

- 1. 交通便利，位于城市中心商务区。
- 2. 资源丰富，景观环境优美。
- 3. 环境优美，空气质量好，“近水楼台”。

劣势

- 1. 周边配套设施不完善，缺乏学校及医院。
- 2. 地势较平缓，建筑外立面设计，人口流动较慢。
- 3. 建筑密度较高，环境不优。

机会

- 1. 附近大学，周边商务区，带动经济发展。
- 2. 政策支持，吸引投资。

挑战

- 1. 周边配套设施不完善，不利于建设。
- 2. 周边学校及医院较少。

植物人群分析:



鸟瞰图:



《尺树寸泓》 黄利、高雨欣



吴秋红



张莉涓

环境艺术设计专业

环境艺术222班
指导教师：牟泳宇

《植物造景设计》课程作品

朝花夕颜

四季生机盎然

设计说明

整个小区是现代简约为主的现代风格，入户以水、石、景墙打造的人户微景观，给人以回家的仪式感。廊道一侧使用石板汀步与碎石的搭配，植物围合收边，营造悠闲静谧的滨水花园小径。在中心活动区与凤型雨道间衔接一处属于孩子的乐园，让孩子感受无尽的乐趣。东北部和东南部搭建水花园，周末携家人在此踏家常也是幸福满满。休闲区与老人活动区也是冥想放松的好去处，平时闲时时刻也可以去种植观赏区和果园地转转，感受自然的美，在此享受自由悠闲的时光。

气候分析



区位分析



人群分析




鸟瞰图



该项目位于重庆市北碚区缙云山麓，北碚区是西部第一个国家园林城区、国家环境保护模范区、国家生态示范区、中国人居环境范例奖、全国首批国家可持续发展示范区；环境十分优美，空气质量连续12年居重庆市首位。

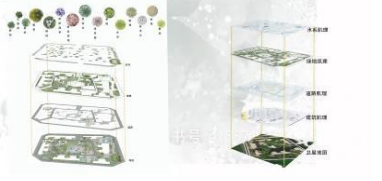
剖面图分析



平面分析



爆炸图分析







吴秋红

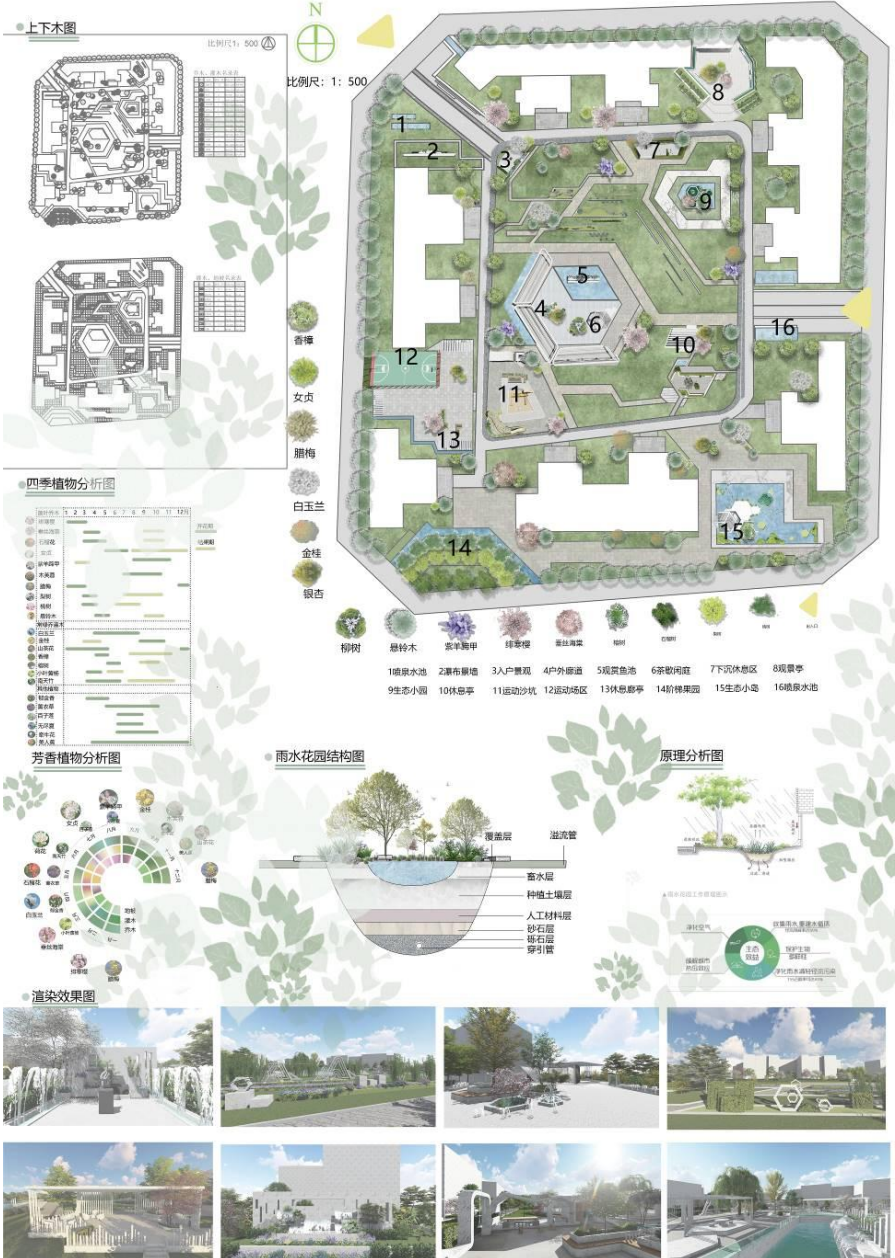


张莉涓

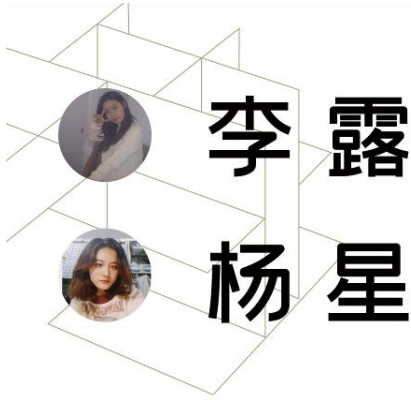
环境艺术设计专业

环境艺术222班
指导教师：牟泳宇

《植物造景设计》课程作品



《朝花夕颜》 吴秋红、张丽娟



环境艺术设计专业

环境艺术222班

指导教师：牟泳宇

《植物造景设计》课程作品



1. 清森门坊 2. 杏影粉景 3. 归堂水涧 4. 云鹤归处 5. 花语道溪 6. 润幽花径 7. 绿驿广场
8. 吟花夹道 9. 闲庭内苑 10. 倚窗梧林 11. 周道如砥 12. 锦罗画阁 13. 繁花伊始 14. 颯风扶林
15. 枫幽球林 16. 曲林闻篁 17. 清森画亭



SWOT分析

Strength 优势：该场地绿化率较高，附近有著名的缙云山。居住区域位于该小区的西边，中心区域面积集中，可发挥空间大。

Weakness 劣势：该场地位于重庆北碚区，日照时间短，云雾多，该场地北面还未开发，高楼层的居民观景效果不好。

Opportunity 机遇：重庆被誉为“山城”，可结合山做一些景观元素，周边景点多且绿化率高。

Threat 挑战：提升北面的观景效果，将由西北到东南的水脉设计得和谐自然、流畅，呈现良好的视觉感受。

设计说明：

本次设计的场地是位于重庆市北碚区的星海家园小区，面积约为15032m²，我们强调生态问题，坚持“人与自然共生”的原则，我们尊重并充分利用当地特色，在原有的绿化基础上对该区域进行重新布局，在满足该小区居民的日常需求的情况下，提升景观效果。

为了达到和谐与流畅的效果，该区域主要采用了矩形的构成元素，添加了少部分折线的元素，优化了绿化并增强了功能性，对道路进行了重新规划。为了更好的服务于居民，我们加入了老年活动区、儿童活动区、运动健身区、安静休息区及雨水花园。在植物的选择上，我们倾向于使用重庆本土植物和耐寒、耐旱的植物，结合多层次和丰富的色彩搭配，并使用了不同季节开花的植物相结合，以达到四季如春的效果，为大家打造一个现代简约的空间。

我们追求在现代的基础上，在活泼与安静碰撞的氛围中，结合实用与审美，致力于为居民提供一个结构清晰、功能齐全的居住区，为小区增添一个充满活力、绿意与人文情怀的休憩之地。

现状分析



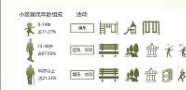
位置分析



区位分析



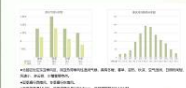
人群年龄及活动分析



周边环境分析



气温及降水分析

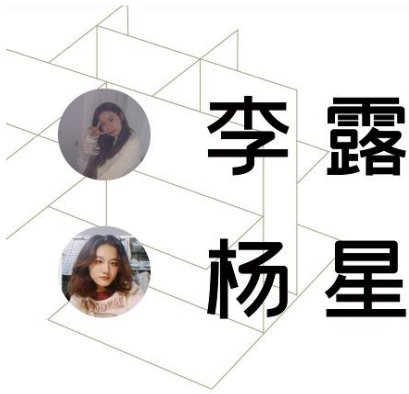


消防分析图



爆炸图





环境艺术设计专业

环境艺术222班

指导教师：牟咏宇

《植物造景设计》课程作品

效果图

小广场铺装分析图

雨水花园剖面分析

我们在小区中设计了雨水花园，为小区业主提供了更加丰富的景观。对于雨水花园，我们采用了蓄水池，种植土，人工填料，砾石和排水管结合的结构，将自然降水的雨水收集利用。

节点剖面图

花镜分析

中心广场下沉部分 花镜示意图

上下木图

四季分析图

芳香植物花期分析图

植物名称	花期	颜色	香气
桂花	9-10月	黄色	甜香
茉莉	5-7月	白色	清幽
紫薇	7-9月	紫色	淡香
月季	5-9月	多种	淡香
杜鹃	4-5月	多种	淡香
绣球	6-8月	多种	淡香
海棠	4-5月	多种	淡香
樱花	3-4月	多种	淡香
梨花	3-4月	白色	淡香
桃花	3-4月	多种	淡香
迎春	2-3月	黄色	淡香
连翘	2-3月	黄色	淡香
玉兰	3-4月	白色/紫色	淡香
紫薇	7-9月	紫色	淡香
木芙蓉	9-10月	多种	淡香
菊花	9-11月	多种	多种
一串红	7-9月	红色	淡香
百日草	7-9月	多种	淡香
孔雀草	7-9月	多种	淡香
金盏菊	7-9月	多种	淡香
波斯菊	7-9月	多种	淡香
牵牛花	7-9月	多种	淡香
凌霄	7-9月	红色	淡香
扶桑	7-9月	多种	淡香
木槿	7-9月	多种	淡香
紫薇	7-9月	紫色	淡香
木芙蓉	9-10月	多种	淡香
菊花	9-11月	多种	多种
一串红	7-9月	红色	淡香
百日草	7-9月	多种	淡香
孔雀草	7-9月	多种	淡香
金盏菊	7-9月	多种	淡香
波斯菊	7-9月	多种	淡香
牵牛花	7-9月	多种	淡香
凌霄	7-9月	红色	淡香
扶桑	7-9月	多种	淡香
木槿	7-9月	多种	淡香
紫薇	7-9月	紫色	淡香
木芙蓉	9-10月	多种	淡香
菊花	9-11月	多种	多种

设计总结

对于位置坐落在重庆市北碚区的小区设计，我们进行了多方面的考量和更改，最终将“清淼苑”呈现出来。

“清淼苑”以四季芳香植物为主，常绿乔木为辅，进行了一个伪生态的设计，拥有生态的同时又不失城市中的特色。因为“清淼苑”坐落重庆，因此“清淼苑”还有这山地特色，中心活动区下沉的休息区是“清淼苑”最具有特色的活动区域。此外，“清淼苑”的雨水花园也是独具一格的特色景观。希望“清淼苑”的设计符合大家心中美好小区的想法。



《清淼苑》 李露、杨星



杨未希



柏莉君

环境艺术设计专业

环境艺术222班
指导教师：牟泳宇

《植物造景设计》课程作品



区位分析

分析图

设计说明

本设计方案位于重庆，周边环境丰富多样，特征表现为地形高差，植被情况，利用当地的地形高差，营造了独具特色的自然景观。本设计围绕水生态调节为主题进行设计，坚持人与环境共生的原则，其中雨水花园就是一个简单的案例，它利用收集系统将周围表面雨水收集起来并进行净化，可以减少雨水对河流的污染，也可以减少城市对供水的依赖，是一套可持续性的雨水利用设施，期待通过本方案设计，能为城市增添一个绿意与人文情怀的休憩之地。

气候分析

SWOT分析

优势 (S) 1. 生态资源丰富 2. 地形高差明显 3. 植被多样	劣势 (W) 1. 人口密集 2. 交通拥堵 3. 建筑密度高	机会 (O) 1. 政策支持 2. 技术成熟	威胁 (T) 1. 资金不足 2. 施工难度大
--	---	-------------------------------------	--------------------------------------

植物分析

芬芳植物分析

植物种植分析

道路分析

节点分析

爆炸图

人群分析

人群需求分析

需求	需求	需求	需求
休闲娱乐	运动健身	社交聚会	儿童游乐
散步慢跑	骑行运动	宠物遛弯	亲子互动
晨练太极	广场舞	咖啡休闲	户外烧烤

剖面图



杨未希

柏莉君

环境艺术设计专业

环境艺术222班

指导教师：牟泳宇

《植物造景设计》课程作品

水夕阁

总平面图

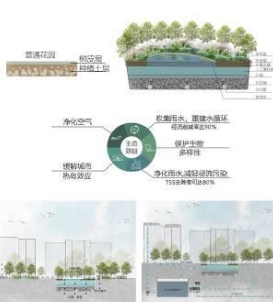


- 1.中心广场 2.观景栈道 3.沁莲池 4.湿地走廊
5.观景栈台 6.林荫栈道 7.活动区 8.茶亭休闲区
9.翠屏石韵 10.地下停车场 11.雨水花园
12.儿童乐园 13.老人活动区 14.咏花小径

效果图



雨水花园



花境分析



上下木图分析



效果图



绵阳职业技术学院
MIANYANG POLYTECHNIC

《水夕阁》 杨未希、柏莉君



唐巧



邓文雪

环境艺术设计专业

环境艺术222班

指导教师：牟泳宇

总平面图



图例

- | | | | |
|--------|--------|---------|---------|
| ● 主入口 | ● 汀步小池 | ● 观景平台1 | ● 入户休息区 |
| ● 次入口 | ● 荷叶小池 | ● 观景平台2 | ● 楼旁小花园 |
| ● 停车场1 | ● 水上小亭 | ● 中心会园 | ● 入园平台 |
| ● 停车场2 | ● 荷花小景 | ● 儿童乐园 | ● 楼下小花坛 |
| ● 入口景观 | ● 雨水花园 | ● 水上步道 | ● 观赏小草坪 |

渝锦 -- 居住景观设计

设计说明

本设计位于重庆北碚,在充分地分析场地周边环境的基础上,尊重场地现状。力求将形式美融入功能需求,创造优美、自然、舒适的公园活动场所,并满足人群的健身、交流休闲、娱乐的功能需求。因地制宜,顺应场地山水骨架。沿入口轴线布置入口公园,作为景观序列的开端。合理布置游线,创造步移景异的空间序列。中心草坪设计提供聚集活动的场所,滨水设计满足人们亲水天性,植物配置注重疏密变化和层次感。

区域分析



北碚区隶属重庆市,地处四川盆地东部川东平行岭谷区,东邻渝北区,西接璧山区,南连沙坪坝区,北界合川区,位于重庆主城区西北方向,是重庆两江新区的重要组成部分,还是重庆主城区九区之一。

运输方式



气候分析



人群分析



空间分析



SWOT分析



分析图



剖面图



剖面图



绵阳职业技术学院
MIANYANG POLYTECHNIC




唐巧
邓文雪

环境艺术设计专业

环境艺术222班
指导教师：牟泳宇

渝锦

四季植物分析



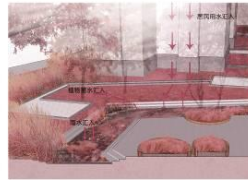
芳香植物分析



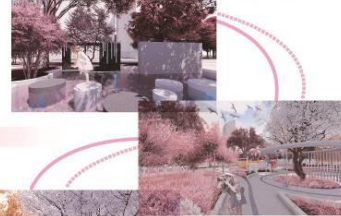
苗木表

苗木名称	规格	数量	备注
1. 樱花	15cm	100	主要行道树
2. 海棠	15cm	80	点缀种植
3. 紫薇	15cm	60	夏季观花
4. 桂花	15cm	50	秋季观花
5. 月季	15cm	40	四季常绿
6. 杜鹃	15cm	30	春季观花
7. 木芙蓉	15cm	20	秋季观花
8. 紫薇	15cm	15	夏季观花
9. 月季	15cm	10	四季常绿
10. 杜鹃	15cm	10	春季观花
11. 木芙蓉	15cm	10	秋季观花
12. 紫薇	15cm	10	夏季观花
13. 月季	15cm	10	四季常绿
14. 杜鹃	15cm	10	春季观花
15. 木芙蓉	15cm	10	秋季观花
16. 紫薇	15cm	10	夏季观花
17. 月季	15cm	10	四季常绿
18. 杜鹃	15cm	10	春季观花
19. 木芙蓉	15cm	10	秋季观花
20. 紫薇	15cm	10	夏季观花

雨水花园分析



效果图




效果图




上、下木空间分析





陈 遥



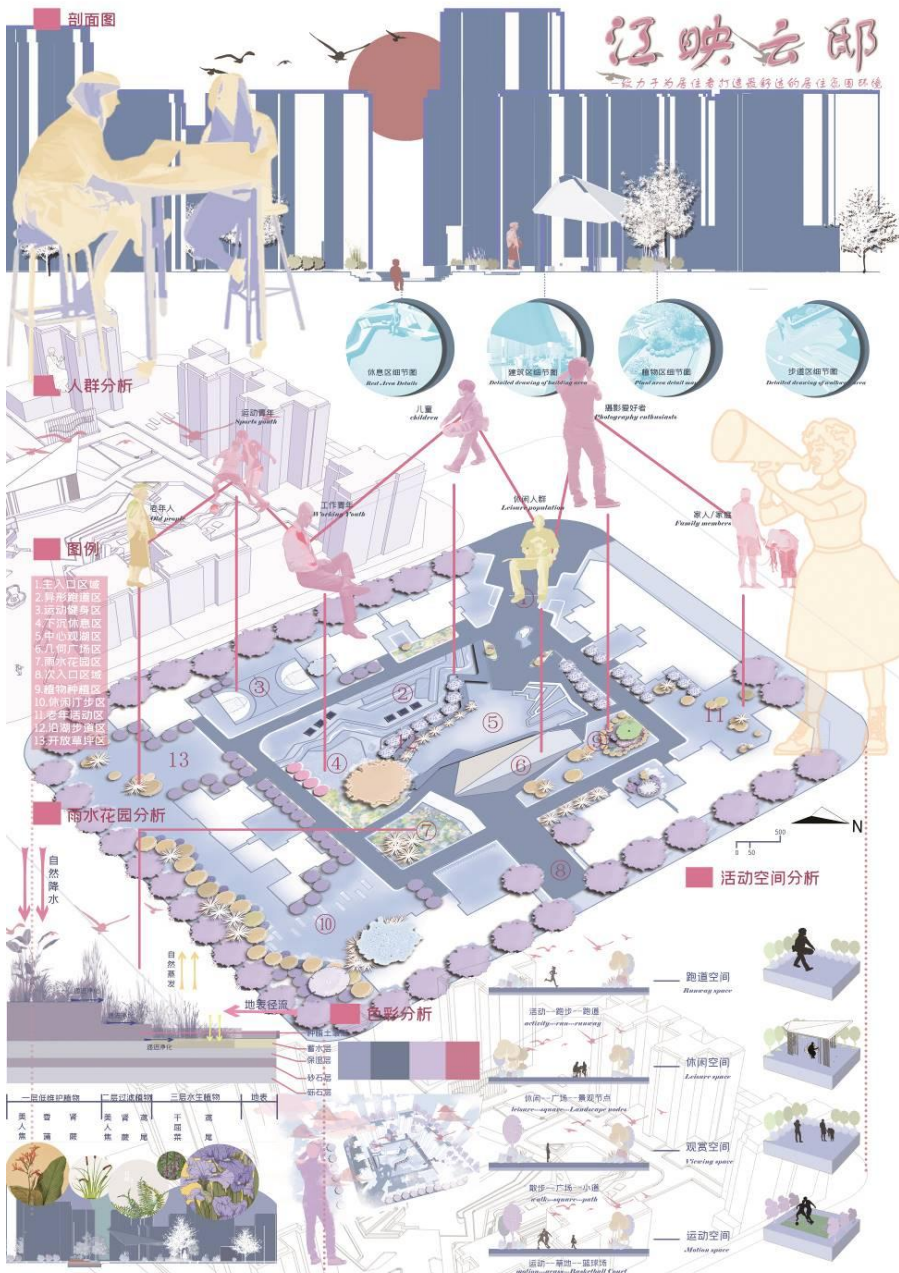
张雨星


环境艺术设计专业

环境艺术222班


指导教师：牟泳宇

《植物造景设计》课程作品





陈遥



张雨星

环境艺术设计专业

环境艺术222班
指导教师：牟泳宇

《植物造景设计》课程作品

■ 区位分析

重庆市 (Chongqing City)

北碚区

文怀路 (Wenhui Road)

■ 鸟瞰图

■ 设计说明

该区域位于重庆市北碚区，居住区内以中心湖喷泉，几何广场，植物观赏区，下沉休息区，儿童游玩区，运动娱乐区，雨水花园，开放草地等。力求于带给居住者舒适的居住氛围增加居住者与自然紧密的联系，通过弧线直线几何线条等将沿湖步道设置为异形跑道，增加儿童锻炼的积极性和乐趣，将休息区设置为下沉空间区域实现自然通风。

■ 爆炸图

■ 分析图


■ SWOT分析

S	W
O	T


■ 气候特征

■ 上、下水图

■ 植物分析



桂花树
Osmanthus fragrans



红杉树
Sequoia sempervirens



香樟树
Cinnamomum camphora



邓莉



唐金凤



赖哲艺

环境艺术设计专业

环境艺术222班

指导教师：牟泳宇

《植物造景设计》课程作品

源榭沐苑：一起沐浴景的美，享受舒适（居住景观设计）

区位分析 (location analysis)

中国重庆，重庆市地处中国西南部，是长江上游地区经济、金融、科创、航运和商贸物流中心及国家历史文化名城。

北碚区，隶属重庆市，地处四川盆地东部川东平行岭谷区，位于重庆主城区西北方向，是重庆两江新区的重要组成部分。

周边资源：
北碚区的自然资源丰富，历史文化底蕴深厚，交通便利，正在城市建设和公共服务方面也有很好的发展。

年份	人口
2017	84.0
2018	84.5
2019	85.0
2020	85.5
2021	86.0
2022	86.5

人口数据：北碚区2022年常住人口总数为84万人，城镇化率为87.57%，城镇人口总数为73.56万人，乡村人口总数为10.44万人。

设计说明：(design description)

项目所在地位于重庆市新的经济开发区。本项目坚持以人为本的最基本设计原则，以环境可持续发展、人与自然的亲和性、居住区循环生态经济以及符合重庆市地域性等做为规划目标，实现城市生态型小区，为生活在其中的人们带来良好的生活、娱乐、休闲体验。

平面解读：(plane interpretation)

比例尺：1:500cm

爆炸分析：

植物分析：

重庆的气候特征：
春季气温不稳定，昼夜温差大，夏季炎热多伏旱，秋季凉爽绵雨，冬季少雪云雾多。

象分析：

SWOT:

优势：该附近周围有缙云山，区域绿化率较高，居住区域位于该小区四边，中心可发挥空间较大；
劣势：该地区位于重庆北碚区日照短，多云雾，且小区北面还未开发，观景效果不佳；
机遇：重庆“城”，它被誉为“山城”，可以结合山做一些层次+自然的元素组合，提高舒适度；
挑战：可将北面的观景效果提高，把西北到东南的水脉设计得宜人合理，呈现出更好的视觉感受。



邓莉



唐金凤



赖哲艺

环境艺术设计专业

环境艺术222班

指导教师：牟泳宇

《植物造景设计》课程作品

设计构思: (design concept)

本项目规划以环路网作为小区形态结构骨架,结合小区周边的城市主干道、次干道以及通过小区内部的城市河流,将小区内部景观、空间设计营造与周边空间环境相结合,创造一个宜人舒适地建筑、绿地空间。

彩平立面展示: (color flat display)

空间思考

密林 曲线小径 休闲森林
疏林 开敞绿地 阳光草坪

苗木分析:

乔木 草坡 灌木

平面分析: (plan analysis)

功能分区图 景观节点分析图
道路分析图 视线分析图

剖面展示:

效果展示:

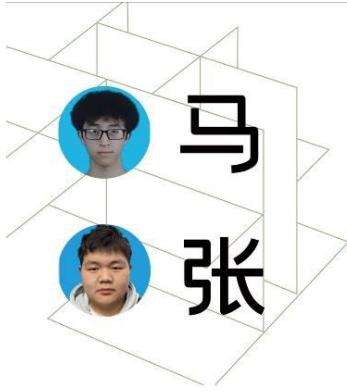
总平面图

上下水布置

平面图

源樹沐苑

《源樹沐苑》 邓莉、唐金凤、赖哲艺



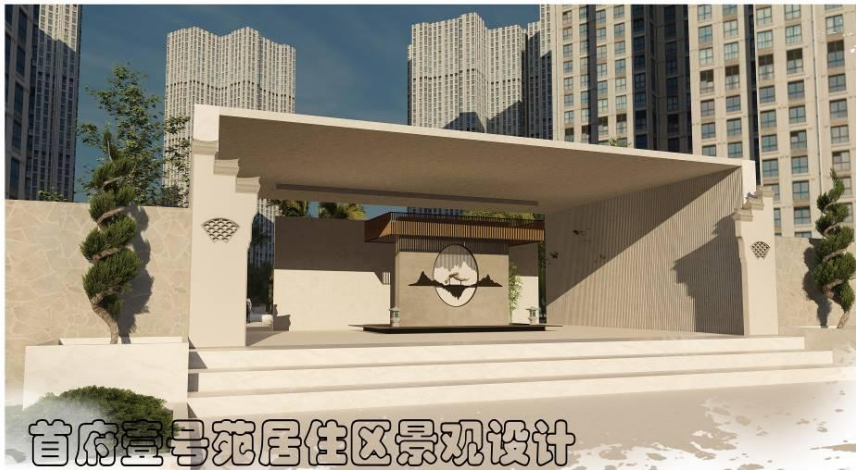
马喜 张星

环境艺术设计专业

环境艺术222班

指导教师：牟泳宇

《植物造景设计》课程作品



首府壹号苑居住区景观设计

■ 效果图展示

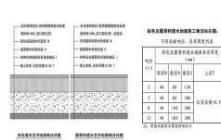
■ 设计说明

融入自然元素，创造和谐共生的公共空间。既可供闲，休闲聚会，又可承办各类文化、艺术和娱乐活动。绿色与可持续：充分利用绿色植被、雨水收集等生态技术，创造环境友好的公共空间。整体的设计风格采用现代风格，其中增加自然元素加以点缀。色彩设计上，建筑整体为白色，简洁的白色并不简单，追求的是一种纯粹的、无杂质的艺术效果，是一种对城市和生活理解。

■ 区位分析



■ 新型技术运用



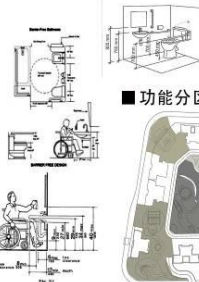
■ 剖面图



■ 色彩分析



■ 无障碍设施



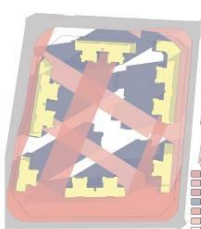
■ 功能分区图



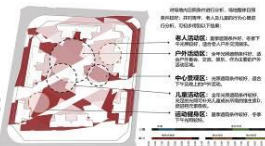
■ 视线分析图



■ 日照分析

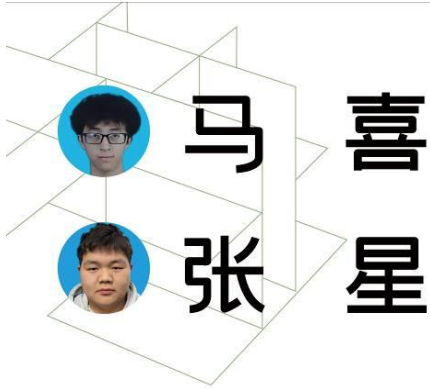


■ 人群分析



■ 人群分析





马喜星



张星

环境艺术设计专业

环境艺术222班

指导教师：牟泳宇

《植物造景设计》课程作品



《首府壹号苑》马喜、张星



余翔越



郑朝元


环境艺术设计专业

环境艺术222班


指导教师：牟泳宇

《植物造景设计》课程作品

花间堂 — 重庆市星海家园居住区景观设计 Comprehensive design of yiyijiruisiyuan kindergarten



1. 景观游憩场地
2. 核心广场
3. 亲子植物区
4. 萌宠花园
5. 老年活动区
6. 儿童活动区
7. 儿童游乐区
8. 萌宠互动植物区
9. 景观入口
10. 户外凉亭花廊
11. 步行游廊
12. 出入口以及景观建筑
13. 文化景观轴
14. 景观节点




设计理念、愿景

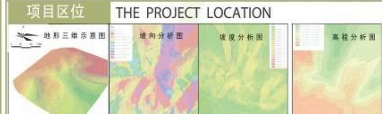
核心理念

愿景

空间人群活动频率



项目区位 THE PROJECT LOCATION



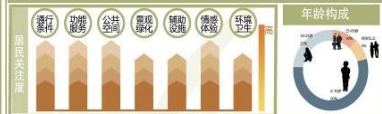
场地现状 CITE SITUATION

场地封闭 视线混乱 设施配置不足 步行通行不便


空间局限 活力丧失 活动需求冲突 设施落后 交互性差

空间功能单一 生活氛围缺失 交互性差 植物配置单一

居民生活现状



年龄构成



人群分析 POPULATION ANALYSIS

年轻居民


中年居民

低龄儿童


植物水域分析图 PLANT WATER AREA SITE ANALYSIS

SWOT分析 SWOT ANALYSIS

海绵区域设计 DESIGN STRATEGY ANALYSIS



场地分析图 SITE ANALYSIS



平面图 PLANE FIGURE 1





余翔越



郑朝元

环境艺术设计专业

环境艺术222班

指导教师：牟咏宇





《植物造景设计》课程作品

花间堂

—重庆市星海家园居住区景观设计 Comprehensive design of yiyiyiruisiyuan kindergarten

平面图,剖面图

PLANE FIGURE 2









雨水花园分析图

SQUAR RECONSTRUCTION ANALYSIS

上下木图分析


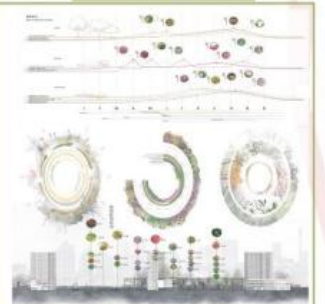
ELEMENT ANALYSIS

四季植物分析图

SQUARE INSTALLATION







芳香植物分析图

效果图

PLAN FIGURE

效果图

行为：活动区 → 行为 → 交流 → 传播 → 共享

感官：感官 → 舒展身心 → 形态 → 空间 → 色彩 → 意识情感记忆 → 形成 → 精神认同生活

体验：体验 → 丰富生活 → 休憩 → 材料 → 娱乐 → 知觉



《花间堂》 余翔越、郑朝元